



# ASSEMBLÉE GÉNÉRALE

2024

RAPPORT D'ACTIVITÉ

2022-2023

# LE MOT DU PRÉSIDENT



Ce nouvel exercice marque un moment fort de notre schéma de sélection, en particulier avec la diffusion du nouvel index fertilité à l'IA qui permet de faire évoluer l'ICC, et ainsi de procréer les chèvres que nous, éleveurs, souhaitons retrouver dans nos troupeaux à l'avenir : des chèvres capables d'allier production laitière de qualité et longévité, signe de durabilité de nos systèmes d'élevage.

Cette nouvelle orientation de nos schémas est un exemple supplémentaire des avancées que peut apporter la génomique dans la conduite des différents programmes. C'est pourquoi nous nous attachons à poursuivre l'ensemble des travaux autour de la génomique, au service de toutes les races, qu'elles soient en sélection ou en conservation. La diminution du nombre de boucs entrés en quarantaine en est aussi une conséquence directe, qui permet à CAPGENES de poursuivre son engagement dans l'optimisation des processus de production et diffusion de semence, afin de répondre aux besoins, nationaux et internationaux, tout

en maintenant une offre de doses de haute qualité.

Nos engagements, renouvelés et réaffirmés, auprès de nos multiples partenaires font aussi la réussite de l'Union ; d'abord au niveau national, auprès de nos partenaires Gènes Avenir avec lesquels nous poursuivons le travail de promotion de l'ensemble des services reproduction-sélection que nous sommes à même de porter collectivement auprès de tous les éleveurs caprins. Il en est de même avec l'ensemble des associations de races et de nos partenaires filière tels que l'Idèle et l'Anicap. À l'international également, où le travail engagé avec les équipes de Synectics Export a grandement porté ses fruits.

L'ensemble de ces réussites, allié à un souci permanent de maîtrise des charges nous permet d'afficher un équilibre économique positif que nous pourrions investir dans nos futurs services aux éleveurs, et en priorité dans le déploiement du génotypage en ferme.

Enfin, c'est aussi la réussite de toutes les équipes, élus et salariés CAPGENES, largement investies dans ces missions, et que nous avons souhaité remettre au cœur d'un organigramme CAPGENES remanié, afin de fluidifier les liens entre les différentes commissions et l'ensemble des protagonistes impliqués.

Je souhaite ainsi que ce travail structurant favorise également l'intégration des nouveaux collaborateurs CAPGENES, en particulier Yves Rouault, nouveau directeur de notre Union, à qui je souhaite la bienvenue. Je remercie également les équipes qui ont contribué à ce travail, en particulier Pierre à qui j'adresse toute ma reconnaissance pour son investissement à CAPGENES.

2024 s'annonce dans une dynamique propice au développement, à la fois dans nos élevages, sur nos territoires et au sein de notre Union, et je souhaite qu'elle vous apporte à tous réussite et satisfaction dans vos projets.

Frédéric BAUDY

# CHIFFRES ET MOMENTS CLÉS DE LA CAMPAGNE

**26**  
ASSOCIÉS  
COOPÉRATEURS

**4**  
ASSOCIÉS NON  
COOPÉRATEURS

Éleveurs	592 <b>CREATEURS</b> ET <b>ENGAGÉS</b>	802 <b>PILIERS</b> ET <b>ACTEURS</b>	368 <b>PIONNIERS</b> ET <b>PROMOTEURS</b>	4 000 CONTRIBUTEURS
Chèvres	175 079	153 233	69 053	360 000

source : connexion janvier 2024

**15**  
RACES RECONNUES  
PAR LE MINISTÈRE  
DE L'AGRICULTURE

**18**  
SALARIÉS  
CAPGÈNES

**1 479**  
ACCOUPEMENTS  
PROGRAMMÉS

**162**  
MÂLES EN  
QUARANTAINE

et

**115**  
JEUNES BOUCS  
GÉNOMIQUES

**67 037**  
INSÉMINATIONS  
RÉALISÉES

**220 391**  
DOSES PRODUITES  
PAR 318 BOUCS

**14 166**  
DOSES  
EXPORTÉES

**1 027**  
DOSES SEXÉES  
FEMELLE PRODUITES

**330 000**  
CHÈVRES CONTRÔLÉES  
POUR LA QUANTITÉ ET  
LA QUALITÉ DU LAIT

**37 837**  
PRIMIPARES POINTÉES  
POUR L'ÉVALUATION  
MORPHOLOGIQUE

## ACTUALITÉS 2023

› Organigramme CAPGENES

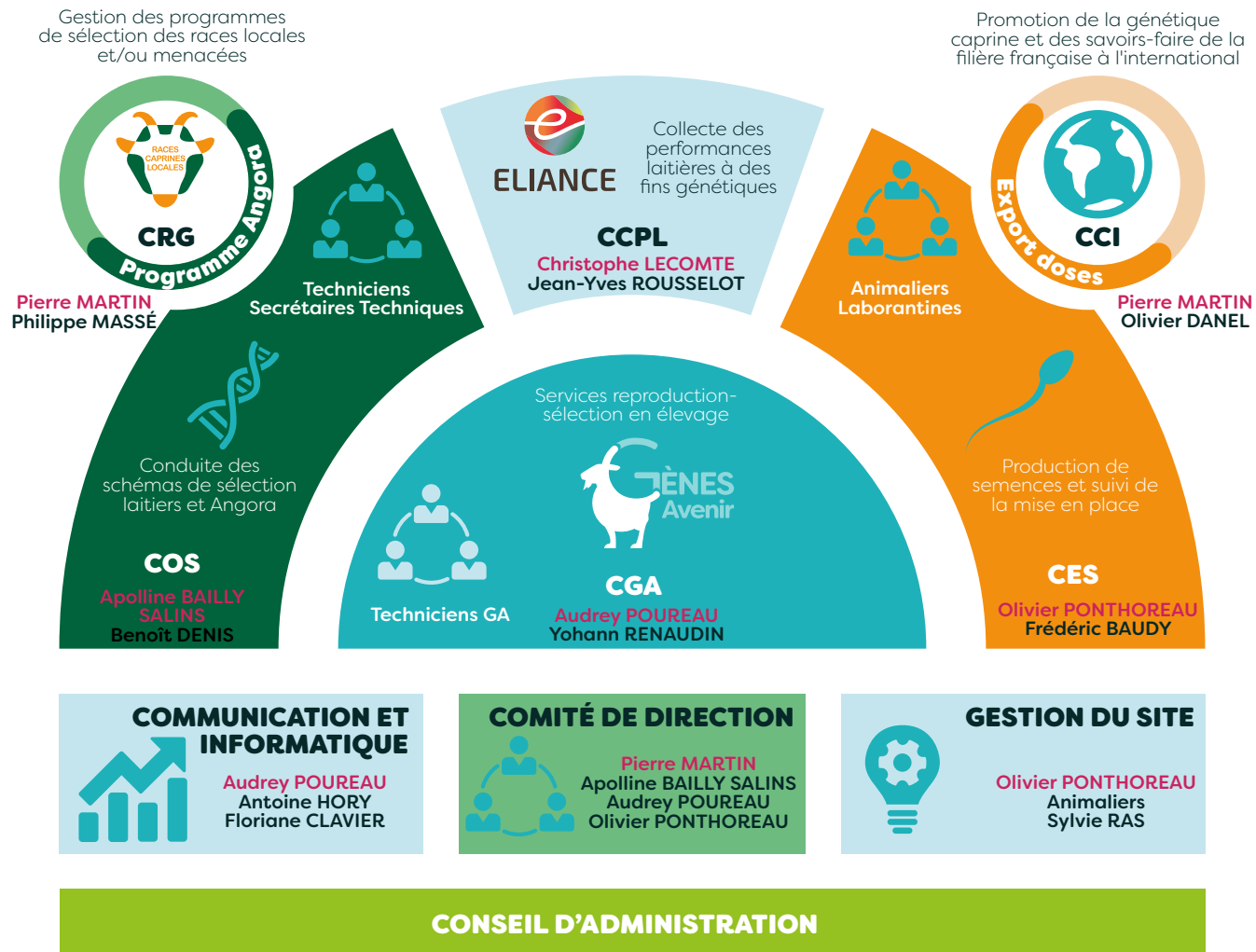
› Nouvel ICC et index fertilité à l'IA

› La génomique au service de plusieurs missions : gestion des races et des programmes de sélection, diversité génétique, connaissance des généalogies, précision des index...

› Re conduite du pilote semences sexées

› Un réseau Gènes Avenir dynamique, impliqué dans les projets régionaux

# NOUVEL ORGANIGRAMME CAPGÈNES 2023



# COMMISSION GÈNES AVENIR

MISSION : co-construire une offre de services reproduction-sélection adaptée à tous



## Une offre adaptée à chaque stratégie d'élevage grâce à :

- Amélioration des filiations et de la connexion entre les élevages
- Assouplissement de la mise en œuvre du Contrôle de performances
- Modernisation de l'offre reproduction
- Augmentation de l'impact de la diffusion du progrès génétique
- Déploiement de la génomique à tous les niveaux du schéma de sélection
- Diffusion de nos résultats et formation des interlocuteurs et partenaires du réseau Gènes Avenir

### Filiation - Connexion

Cette mission, qui constitue le fondement du programme Gènes Avenir, est relayée conjointement par les Techniciens Capgènes, les Inséminateurs et les Conseillers d'élevage.

En 2023 :

- Diffusion du **bilan de connexion** à tous les éleveurs et techniciens Gènes Avenir
- Diffusion des **indicateurs régionaux** aux Techniciens Référents Gènes Avenir
- Participation à la rédaction du **SMQ Certification des Parentés Caprines**, dans l'objectif de fiabiliser et encourager l'enregistrement des filiations

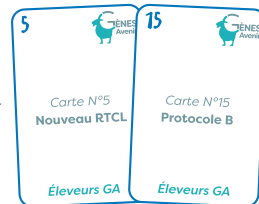


### Collecte de performances

La collecte des performances laitières à des fins génétiques est confiée à Eliance et son réseau d'entreprises de Conseil Elevage pour l'ensemble des éleveurs Gènes Avenir.

En 2023 :

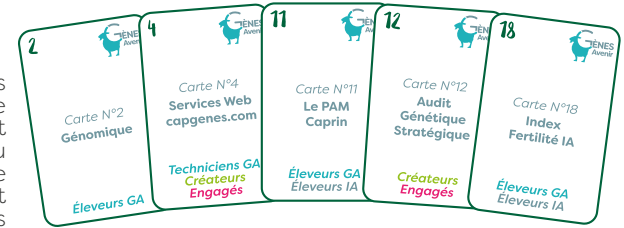
- Première revue de processus du système de management de la qualité (SMQ) pour le contrôle laitier caprin et création d'indicateurs de suivis
- Poursuite du recueil des **consentements Éleveurs** et prise en compte dans l'indexation



### Sélection Génétique

L'ensemble de ces services génétiques est coordonné par l'équipe technique Capgènes, dont l'ambition est de vous apporter le meilleur du progrès génétique permis par notre schéma de sélection collectif, tout en répondant à vos propres objectifs troupeau. En 2023 :

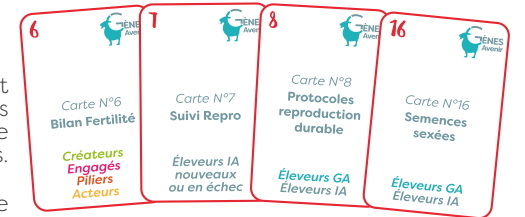
- Accompagnement du **déploiement du nouvel ICC** et de l'**index fertilité**
- Optimisation du **schéma génomique**
- **Implication dans plusieurs programmes de recherche génétiques**



### Reproduction

Cette offre de services est portée conjointement par les Entreprises de Conseil Élevage et les Entreprises de Mise en Place, selon le type de services et le mode de reproduction envisagés. En 2023 :

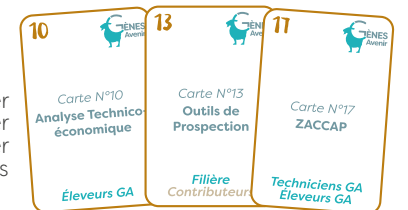
- Intégration de l'index fertilité à l'IA dans le choix des femelles à mettre à la reproduction
- Mobilisation des techniciens Gènes Avenir pour promouvoir les **itinéraires techniques limitant le recours aux hormones** (interventions, formations, actualisation des supports ...)
- Déploiement du nouveau **module SIECL de saisie des IA et des échographies** permettant d'enrichir nos bases de données
- Étude sur les facteurs de variation de la **fertilité des primipares**
- Analyse de la variabilité de la fertilité des **semences sexées femelles mises en place en 2022 et poursuite du pilote en 2023**
- Implication dans les **programmes de recherche et innovation** : optimisation de la reproduction, alternatives aux traitements hormonaux, IA sur chevrettes, instrumentation pour l'IA...



### Communication - Formation

Ces missions transversales visent à renforcer et encourager les synergies de nos réseaux et à promouvoir et mutualiser les actions, projets et outils communs pour dynamiser l'engagement des éleveurs dans le programme Gènes Avenir. En 2023 :

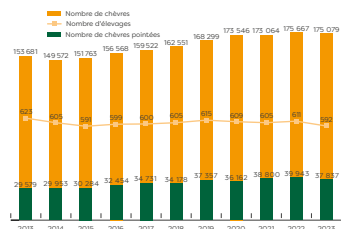
- **Mobilisation du réseau Gènes Avenir** via l'animation de nos territoires et la participation à des journées organisées par nos partenaires filière
- **Formation des jeunes inséminateurs et proposition d'un module de formation aux conseillers d'élevages**
- **Clôture du programme ZACCAP** (Zones À Conquérir CAPrines) pour accompagner des zones à faible densité caprine (soutenu par France Génétique Elevage)
- Mise à jour de l'analyse technico-économique Cap'T€C
- Mise en ligne d'une vidéo de promotion de nos métiers : le **parcours de FRED** (disponible sur notre chaîne YouTube : youtube.com/c/capgenes)



# COMMISSION ORGANISME DE SÉLECTION

MISSION : conduire les schémas de sélection Alpin, Saanen et Angora

## ÉLEVEURS ADHÉRENTS À CAPGÈNES



592  
ÉLEVEURS CRÉATEURS ET ENGAGÉS

175 079  
CHÈVRES

avec dont  
37 837  
POINTÉES

## LE POINTAGE MORPHOLOGIQUE POUR LE SCHÉMA DE SÉLECTION

➤ pointage de toutes les primipares issues d'un bouc d'IA ou disposant d'une filiation paternelle, et des mères à boucs potentielles (= femelles en 2ème lactation avec un IPC>121)

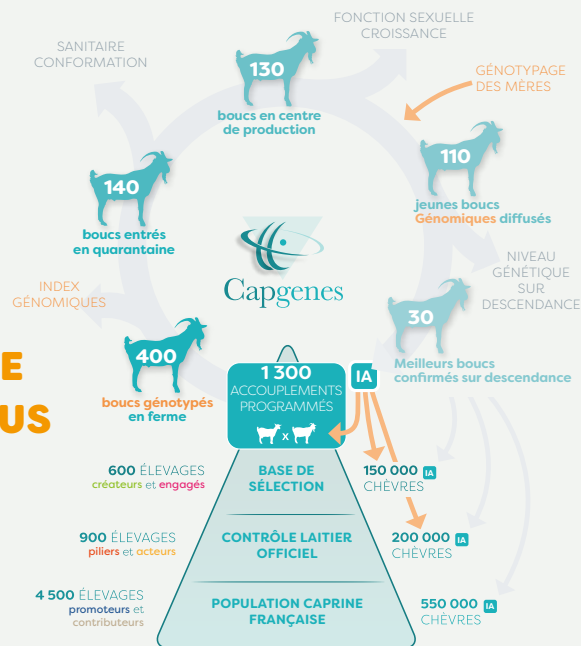
Il permet :

- l'indexation de tous les jeunes boucs génomiques
- l'obtention de la note de conformation, l'indexation complète et la qualification des femelles en élevage

En 2023, 11 pointeurs ont visité 553 élevages, dans 61 départements, pour pointer 37 837 femelles.

Des développements sur le site internet de Capgènes sont en cours pour permettre :

- De mieux valoriser les données issues de l'application de pointage PocketOS
- D'apporter plus de souplesse lors d'éventuelles évolutions des valorisés (moyennes de pointage, inventaires morphologiques...)
- De rendre les valorisés accessibles en ligne pour les éleveurs et les techniciens
- De faciliter le stockage des données de pointages et leur remontée dans le système d'information génétique national



## LA GÉNOMIQUE TOUJOURS PLUS PRÉSENTE

- Dans le choix des **pères à boucs** : utilisation des jeunes boucs génomiques à hauteur de 60% des pères à boucs et de 40% des accouplements
- Dans les **accouplements programmés** :
  - Prise en compte de la parenté génomique
  - Intégration de l'index fertilité et d'autres gènes d'intérêt (résistance à la Tremblante, profil caséine, profil chromosomique...) dans l'orientation des accouplements
- Avant l'entrée en **station de quarantaine** : choix des jeunes boucs sur la base de leurs index génomiques (140 mâles achetés sur 400 mâles génotypés)
- Par le génotypage des **mères à boucs** du centre
- Dans la **diffusion de la semence** : utilisation différenciée des doses en fonction du potentiel génomique de chaque jeune bouc génomique
- Et grâce à l'amélioration de la précision des index des Jeunes Boucs Génomiques diffusés (+15 points en 3 ans)

## SECTION ANGORA

Le fichier racial Angora est tenu par Capgènes Section Angora, pour l'état civil, le contrôle de performances et l'indexation.

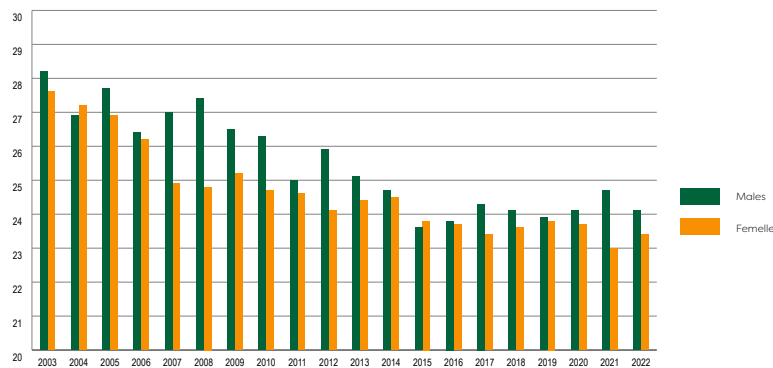
Le nombre d'élevages ne cesse de progresser au cours des dernières années avec 76 éleveurs participant au programme Angora en 2023.

Pour la deuxième année, 22 éleveurs ont réalisé les prélèvements par eux-mêmes et les échantillons ont été analysés par Elodie Aumont au bureau. Leurs résultats ont fait l'objet d'une restitution en groupe en visio. 41 éleveurs ont bénéficié du pointage et de l'appui technique en élevage.

Ce sont au total **328 femelles de 18 mois, 129 mâles** de 18 et 30 mois et **53 boucs** de 42 mois qui ont été **pointés** de mai à mi-juillet. Les analyses des toisons ont été réalisées à la filature des Saules grâce à un fort accompagnement de Daniel Allain et les rendements lavages par l'INRAE.

Les objectifs de sélection vont évoluer dans les prochaines années avec toujours une recherche d'amélioration du poids de toison tout en maintenant la finesse et en étant attentif à l'évolution de la consanguinité.

Évolution de la finesse du mohair par millésime (en µm)



Compte tenu des progrès réalisés sur l'absence de fibres indésirables, la recherche de nouveaux phénotypes à intégrer paraît important pour la filière mohair avec : la frisure, le CV finesse et le rendement lavage. La génomique pourrait être un autre levier important à intégrer pour les prochaines années.

La section Angora souhaite aussi améliorer continuellement la diffusion de références techniques et le partage de savoir-faire (éleveurs parrains, fiches B-A-BA, facebook Angora, Angor 'info, journées races caprines, défilé fibres animales au SIA).

# INNOVATION, R&D GÉNÉTIQUE

## SMARTER (PROGRAMME EUROPÉEN 2018-2023)

### Efficacité Alimentaire et résilience des petits ruminants

- Efficacité alimentaire et fourragère
- Génétique des races locales : Provençale et Fossés
- Indexation européenne : bonne connexion génétique entre les troupeaux français, suisse, canadien et italien ; corrélation génétique satisfaisante sur les index morphologiques et les taux, insuffisante sur le lait
- Clôture du programme et réflexion sur les suites à donner en juin 2023

## CAPRIMAM3D (CASDAR 2020-2023)

Conception d'un **scanner 3D pour l'appréciation de la mamelle** des chèvres et création d'un outil d'évaluation des modifications de la forme des trayons.

## TEPACAP (APISGENE 2020-2022 ; RÉGION NOUVELLE AQUITAINE 2023)

**Génétique de la résistance aux nématodes gastro-intestinaux** à partir d'une infestation contrôlée des boucs d'IA.

Forte variabilité des résultats par bouc permettant d'engager les premières analyses génétiques, étude exploratoire de la transmission de la résistance des boucs à leurs filles, infestées en conditions naturelles et suivies en ferme

## PRESAGE (CASDAR 2021-2024)

Recherche des **anomalies génétiques** à partir d'une meilleure remontée des anomalies constatées en élevage et d'une approche génomique.

- Anomalies testées : pattes torsées
- Début des analyses de génétique inverse
- Développement d'une application de saisie des anomalies.

## MALO (APISGENE - FGE 2021-2022) & LOCO (APISGENE 2024-2025)

### Développer une indexation « maturité laitière »

- Développement d'une indexation génomique maturité en routine
- Test sur l'utilisation de HSSGBLUP pour le calcul des index en single step génomique

## GENOCAP (RÉGION PAYS DE LA LOIRE 2022-2023)

- Dispositif de **génotypage** et de **phénotypage** dans 8 élevages pour utilisation des données génomiques **à des fins d'appuis techniques** (prédiction du niveau cellulaire à partir du lait de tank) **et à des fins génétiques** (stratégie de génotypage des chevrettes pour améliorer le renouvellement)
- Objectifs 2024 : prolongement de la collecte de données et production d'indicateurs technico-économiques sur la valorisation du génotypage des chevrettes

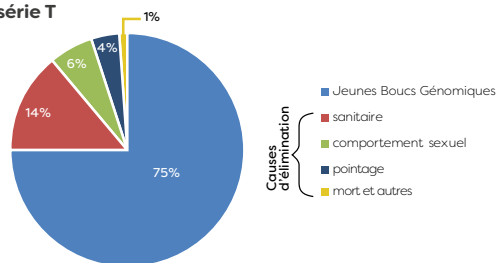
# COMMISSION ENTREPRISE DE SÉLECTION

**MISSION : assurer la production de semences et suivre sa mise en place en élevage**

## 1. Evaluation de la fonction sexuelle des mâles de la série T

Résultats du prétestage	Total à l'entrée	Éliminations
Quarantaine	162	31
Production de semence	131	22
Jeunes boucs génomiques diffusés	115 mâles diffusés au catalogue 2023 67 Alpains et 48 Saanen	
Boucs en production de semence	122 mâles - 72 Alpains et 50 Saanen	

### Résultats du prétestage - série T



### Bilan de la production\* (du 01.09.2022 au 28.02.2023) :

- 95 % d'éjaculats obtenus par sollicitation
- 81 % d'éjaculats congelés par éjaculats obtenus
- 63 % d'éjaculats stockés par éjaculats congelés

### Prétestage série T :

- 674 doses utiles par mâle (616 en 2022)
- 26 doses utiles par éjaculat stocké (31 en 2022)
- 13 doses utiles par sollicitation (16 en 2022)

La mise en place de la double quarantaine optimise la production de semences chez les jeunes boucs avec des mâles sollicités deux à trois mois après leur entrée à Capgènes.

## 2. Bilan de la production de semence

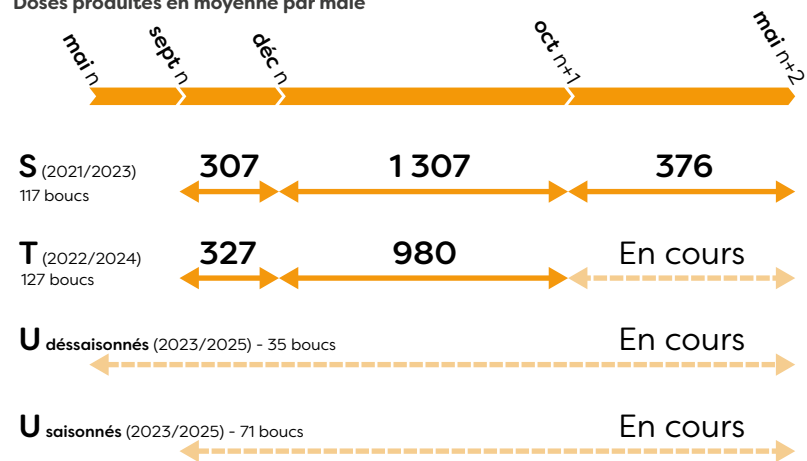
### Production par mâle et par série\*\*

Objectif : plus de 2 500 doses pour tous les mâles en 22 mois.

Production achevée pour la série S avec 2036 doses par bouc en moyenne.

- 64% des boucs avec + 2 000 doses
- 32% des boucs avec - 1 500 doses

### Doses produites en moyenne par mâle



### Période du 01.10.2022 au 30.09.2023

- > 318 mâles collectés, dont :
  - 106 mâles de prétestage série U
  - 203 mâles en production sous photopériode (123 série T et 80 série S)
  - 7 mâles des précédentes séries et 2 mâles de races locales
- > 76 mâles présents (en moyenne) à la collecte journalière
- > 204 jours de collecte
- > 220 391 doses stockées

### Performances de production de semence\*\*\* :

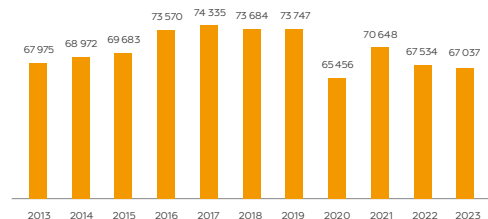
- Ejaculats obtenus/sollicitations : 97 %
- Ejaculats congelés/éjaculats obtenus : 84 %
- Ejaculats stockés/éjaculats congelés : 56 %

Rappels 2022 : \* taux respectifs de 96%, 87% et 65%.  
\*\* taux respectifs de 64% et 30%.  
\*\*\* taux respectifs de 96%, 85% et 62%.



### 3. Activité de mise en place - Campagne 2023

#### Evolution du nombre de chèvres inséminées

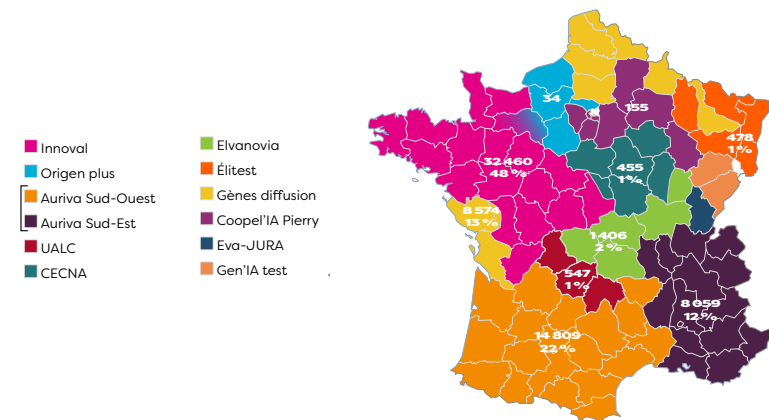


**67 037**  
INSÉMINATIONS RÉALISÉES PAR  
NOS ASSOCIÉS COOPÉRATEURS  
**- 0,8 %**  
PAR RAPPORT À 2022

#### Répartition des inséminations :

Par race	Par type de semence	Par période
65 % pour la race <b>ALPINE</b>	17 % Gènes Avenir	7 % d'octobre à février
35 % pour la race <b>SAANEN</b>	<b>46% Jeunes Boucs Génomiques</b>	<b>30 % de mars à mai</b>
	28 % Programme	6 % de juin à juillet
	9 % Sélection	<b>57 % d'août à septembre</b>

#### Répartition de l'activité IA par associé coopérateur en 2023



En 2023 :

- forte baisse de l'activité IA entre avril et juillet
- 80 % des IA** ont été réalisées dans les élevages Gènes Avenir **Créateurs** et **Engagés**.
- 80% des IA enregistrées avec une référence éjaculat (+6 %) soit 150 000 depuis 3 campagnes
- Temps moyen d'enregistrement des IA au SIG : 11 jours
- 210 000 résultats d'échographies enregistrés au SIG (+60%)

## INNOVATION, R&D REPRO

### 2023 : POURSUITE DU PILOTE SEMENCES SEXÉES FEMELLES

Doses produites en 2023 : 1 027 - 5 JBG Alpin - 6 JBG Saanen  
Précommandes : 55% Alpine / 45% Saanen  
Doses mises en place : 967  
Offre reconduite en 2024

### AMÉLIORATION CONTINUE DU PROCESS DE PRODUCTION DE SEMENCES (Convention INRAE-INNOVAL-CAPGENES)

Baisse du nombre de spermatozoïdes dans les paillettes : Premiers pilotes conduits par l'INRAE Ferlus et le réseau Ferticap avec mise en fertilité en 2022 et 2023 : des résultats prometteurs particulièrement en alpin qui méritent d'être approfondis ; le pilote est reconduit en 2024 avec des doses dédiées produites à Capgènes en février.

### SUIVI DES MÂLES DU CENTRE

- Poursuite des Infestations contrôlées des mâles par des strongles pour mesurer la dimension génétique de cette résistance (suite du programme TEPACAP)
- Suivi des coccidies : depuis plusieurs années quelques jeunes boucs sont régulièrement sujets à la coccidiose malgré un suivi vétérinaire des jeunes boucs. Un projet 2024 de suivi des jeunes boucs en collaboration avec l'ANSES de Niort et la FGRGDS Nouvelle Aquitaine devrait se mettre en place.

### PROGRAMME CNE SUR LA MAÎTRISE DE LA REPRODUCTION CHEZ LES PETITS RUMINANTS (2019-2026, AVEC UNE PROGRAMMATION ANNUELLE)

- Axe 1 : améliorer les résultats de fertilité (IA & MN)
- Axe 2 : développer de nouvelles stratégies de maîtrise de la saisonnalité de la reproduction et des cycles sexuels pour pratiquer l'IA
- Axe 3 : accompagner les filières pour faire évoluer les pratiques

#### Fiches caprines 2023 :

- > Détection automatisée des chaleurs à partir du pilote développé par l'INRAE
- > Adaptation du Eye Breed en caprin pour inséminer les chèvres sans les lever
- > Test de nouveaux protocoles d'IA sur chevrettes avec une préstimulation des chevrettes par un effet bouc
- > Supplémentation en acides gras n-3 pour prévenir les cycles courts induits par l'effet bouc

### PROJETS RÉGIONAUX

PEI Région Nouvelle Aquitaine sur l'amélioration de la reproduction chez la chevrette : tests d'une nouvelle instrumentation et essai de nouveaux protocoles pour inséminer les chevrettes.

PROJET PEPIT Région Auvergne Rhône Alpes - Opti'Primi pour améliorer la réussite de la reproduction en primipares

# COMMISSION COMMERCE INTERNATIONAL

**MISSION : promouvoir la génétique caprine et les savoir-faire de la filière française à l'international**

**En 2023, 14 166 doses ont été exportées, en forte baisse par rapport à 2022**

Grâce au marché nord américain, le prix de vente des doses progresse fortement pour dépasser les 12 euros départ Capgènes. Le Chiffre d'affaires export est donc en augmentation et dépasse pour la première fois 170 000 euros (+4%).

Pour continuer à se développer, Capgènes a renforcé son implication dans Synetics Export pour développer les ventes caprines avec :

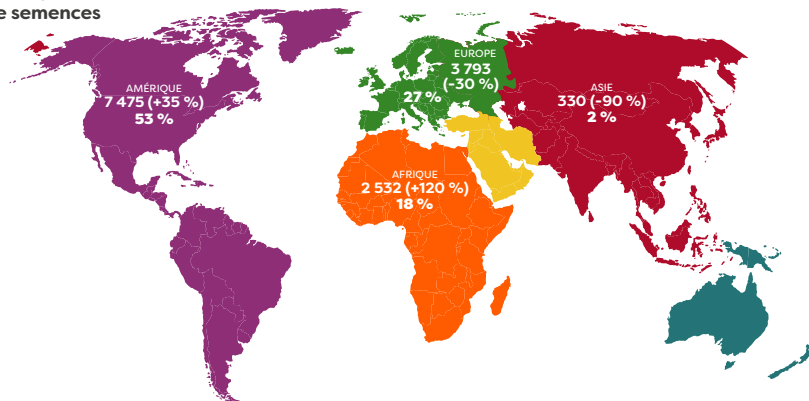
- Augmentation de la participation au capital
- Participation renforcée à des webinars et des missions exports
- Création d'un poste de coordinateur caprin au sein de Synetics Export

Le développement des ventes passe par une meilleure connaissance de notre offre à l'étranger et l'objectif est d'améliorer la visibilité de l'offre caprine grâce à davantage de présence sur les réseaux sociaux, à la participation active à des salons (SIA, Sommet, Space, Aquitanima, Caprinov) et des webinars, à des témoignages sur la qualité de la génétique française.

En Europe, Capgènes cherche à renforcer le partenariat existant avec l'Italie (doses, pointage, gestion harmonisée des livres généalogiques) et développer des collaborations de recherche pour pouvoir comparer les évaluations génétiques. La concurrence sur la vente de doses s'organise aux Pays Bas, en Espagne, en Angleterre et le marché caprin devient de plus en plus difficile malgré notre position de leader.

Un projet de collaboration en Chine se construit et devrait aboutir en 2024 pour la diffusion de la génétique caprine française en Chine. Depuis 2 ans, Capgènes et Synetics Export collaborent avec une entreprise laitière chinoise CP GROUPE qui souhaite développer la production de lait de chèvre pour les besoins du marché Chinois.

## Les exportations de semences



# COMMISSION COLLECTE DE PHÉNOTYPES

**MISSION : coordonner la mise en oeuvre du contrôle laitier à des fins génétiques**

## Moyenne des lactations brutes par race

Races	Nb résultats	Durée lactation	Lait	MP	TP	MG	TB	Intervalle MB-MB
		jours	kg	kg	g/kg	g/kg	g/kg	jours
Alpine	145 043	328	1 002	34	34	38	38	396
Saanen	69 653	343	1 086	36	32,9	39	36,3	412
Croisée	6 101	325	893	30	33,5	33	37,1	390
Poitevine	393	279	553	17	30,2	19	33,9	401
Savoie	275	273	486	14	29	17	35,1	364
Massif Central	82	291	529	15	28,7	19	35	378
Lorraine	153	244	524	16	30	19	36	355
Toutes lactations	221 955	332	1 023	34	33,6	38	37,4	400

Source : Résultats contrôle Laitier caprin IDELE à paraître

La commission collecte de phénotypes expertise la qualité des données collectées dans le cadre du programme de sélection sur le territoire français. **Le déploiement en 2022 du système management de la qualité (SMQ) auprès des ECEL a permis de définir et de diffuser des indicateurs de suivis spécifiques pour le contrôle laitier caprin à l'échelle de chaque entreprise.**

La revue de processus initiée pour la première fois en juin 2023 a permis la mise en avant des indicateurs :

- de maîtrise du matériel et de son utilisation par les agents de pesées
- de maîtrise du protocole B (contrôle par l'éleveur) pour les 50 éleveurs impliqués
- synthétiques de performances :
  - 87% de lactations validées et utilisées dans l'indexation
  - 5.2 jours délais d'apport des données dans les chaînes génétiques

La commission poursuit sa réflexion stratégique sur **l'évolution des systèmes d'information** (CAPWEB, hébergement sur les sites ARSOE...) et sur la **valorisation des spectres MIR** pour préparer l'avenir dans un contexte où la collecte de phénotypes est tendue.

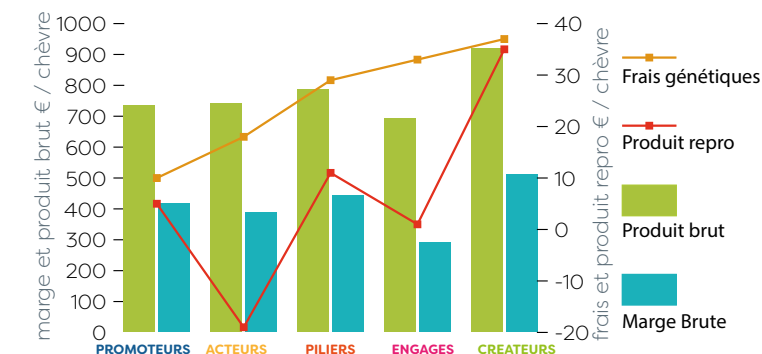
## Performances des troupeaux Créateurs et Engagés, adhérents à CAPGENES

LACTATIONS	2023	
	ALPIN	SAANEN
Effectifs femelles	78 069	35 705
Part des effectifs du contrôle laitier officiel	55%	50%
Durée de lactation (jours)	343	363
Quantité de lait (Kg)	1 099	1 190
TP (g/kg)	34,2	33
TB (g/kg)	38,3	36,3
% primipares	41	43

Source : Source Inventaire Génétique - Printemps 2023

Les performances laitières progressent régulièrement à la fois sur la quantité et la qualité. Les éleveurs **Créateurs** et **Engagés** (adhérents aux services capgènes) produisent 126 kg de lait en plus par chèvre que les éleveurs Piliers et Acteurs avec une meilleure composition du lait (+ 0,6 g/kg de TP et + 0,5 g/kg de TB)

## Résultats technico-économiques en € par chèvre pour les éleveurs laitiers



Chez les éleveurs laitiers, la marge brute progresse avec le niveau d'investissement dans Gènes Avenir par **+ de lait, + de taux, + de vente de reproducteurs.**

**1€ investi (CL + repro) = + 3,5€ de marge**






Sur la base des 132 diagnostics CAP'ÉC réalisés en 2022

# COMMISSION RESSOURCES GÉNÉTIQUES

MISSION : gérer la préservation de la biodiversité domestique caprine

## PROGRAMME DE CONSERVATION DE LA RACE

Races	Effectifs	Actions	Races	Effectifs	Actions
 La Chèvre Poitevine	5 010 animaux 160 élevages	<ul style="list-style-type: none"> <li>34 boucs cryoconservés</li> <li>70 animaux génotypés</li> <li>Accompagnement pour la constitution de troupeaux, achats et échanges de boucs, diffusion des résultats du contrôle laitier</li> <li>Reconnaissance AOP Mothais sur feuille</li> <li>Participation à plusieurs programmes de Recherche et au SMQ Certification des Parentés Caprines</li> </ul>	 La Chèvre du Rove	9 000 animaux 115 élevages	<ul style="list-style-type: none"> <li>5 boucs cryoconservés</li> <li>71 animaux génotypés</li> <li>Mise à jour du répertoire des éleveurs en 2023</li> <li>Élaboration de cas-types grands pastoraux par l'intermédiaire du réseau de Référence régional (PACA)</li> <li>Suivi des adhérents au contrôle laitier avec conseil de renouvellement</li> </ul>
 La Chèvre Corse	46 000 animaux 380 élevages	<ul style="list-style-type: none"> <li>1 bouc cryoconservé</li> <li>114 animaux génotypés</li> <li>40 éleveurs suivis en contrôle de performances laitiers</li> <li>Travaux sur IGP cabri de lait de Corse</li> <li>Choix de mères à boucs à partir d'un objectif de sélection</li> <li>Réflexion sur la mise en place d'un projet de génotypage et de phénotypage (sanitaire)</li> </ul>	 La Chèvre Provençale	1 800 animaux 65 élevages	<ul style="list-style-type: none"> <li>10 boucs cryoconservés</li> <li>233 animaux génotypés</li> <li>Participation au programme SMARTER</li> </ul>
 La Chèvre des Pyrénées	5 100 animaux 200 élevages	<ul style="list-style-type: none"> <li>14 boucs cryoconservés</li> <li>93 animaux génotypés</li> <li>Gestion des inventaires et de la consanguinité génétique via PEDIG</li> <li>Animation d'une plateforme numérique pour l'échange des reproducteurs</li> <li>Promotion collective de la race et de ses produits (viande, lait, fromage...)</li> </ul>	 La Chèvre du Massif-Central	1 089 animaux 59 élevages	<ul style="list-style-type: none"> <li>3 boucs cryoconservés</li> <li>Agrément des reproducteurs</li> <li>120 animaux génotypés</li> <li>Travail sur le standard de race et accompagnement des éleveurs sur la gestion de leurs inventaires</li> <li>Elaboration de références technico-économiques</li> </ul>
 La Chèvre des fossés	1 200 animaux 180 élevages	<ul style="list-style-type: none"> <li>22 boucs cryoconservés</li> <li>110 animaux génotypés</li> <li>Participation au programme SMARTER</li> <li>Développement de l'écopâturage</li> </ul>	 La Chèvre de Lorraine	1 250 animaux 115 élevages	<ul style="list-style-type: none"> <li>12 boucs cryoconservés</li> <li>40 animaux génotypés</li> <li>Suivi des élevages et des animaux, des performances laitières et pointage</li> <li>gestion variabilité génétique</li> <li>Développement de l'éco pâturage</li> </ul>

Races	Effectifs	Actions
 <p>La Chèvre des Savoie</p>	<p>850 animaux</p> <p>30 élevages</p>	<ul style="list-style-type: none"> <li>• 2 boucs cryoconservés</li> <li>• 67 animaux génotypés</li> <li>• Lancement du programme de sélection</li> <li>• Suivi de la pépinière de chevrettes</li> </ul>

### Capgènes s'implique également dans les programmes :

Races	Actions	
La Chèvre Créole	<ul style="list-style-type: none"> <li>• Programme piloté par l'INRAE de Guadeloupe</li> <li>• Soumission d'un programme sur la valorisation du cabri</li> </ul>	
La Chèvre du Péi	<p>58 animaux</p> <p>6 élevages</p>	<ul style="list-style-type: none"> <li>• Programme de sauvegarde de la race sur l'île de la Réunion géré par l'APPER</li> <li>• Création d'un troupeau de 60 animaux et suivi technico-économique</li> <li>• 60 animaux génotypés</li> </ul>
La Chèvre Boer	<p>136 animaux</p> <p>5 élevages</p>	<ul style="list-style-type: none"> <li>• 11 boucs cryoconservés</li> <li>• Relance d'un travail de collecte de phénotypes avec les éleveurs métropolitains</li> <li>• Projet de développement de la chèvre Boer</li> <li>• Recherche de boucs pour entrer à Capgènes</li> </ul>

## BERCEAUX DE RACES



# COMMISSION RESSOURCES GÉNÉTIQUES

## MISSION : gérer la préservation de la biodiversité domestique caprine

Reconnue par le Ministère de l'Agriculture Français, Capgènes est, à ce titre, en charge des orientations et des programmes génétiques des races locales et/ou menacées, avec la participation des associations de races et en collaboration avec IDELE.

Tous les ans en janvier, les journées des races locales permettent de réunir l'ensemble des associations afin de faire le point sur la dynamique de chacune d'elles, de proposer des actions communes, de construire des projets spécifiques et de faire un focus sur une race, son territoire et sa valorisation. En 2023, 12 associations se sont réunies dans le Puy de Dôme pour découvrir la filière Mohair et la chèvre Angora.

Plusieurs projets ont été menés en 2023 pour **faciliter la mise en œuvre des programmes de sélection**, l'enregistrement des données d'inventaires et de généalogies pour les races locales dans SIECL et la tenue des livres généalogiques :

- Système management de la qualité de France Génétique Elevage (FGE) sur la certification des parentés caprines et création de fiches raciales.
- Développement en cours d'une interface de gestion des inventaires sous SIECL pour permettre aux éleveurs et aux associations de gérer à terme les déclarations de mouvements d'animaux et les filiations.
- Appartenance raciale à travers le calcul du coefficient d'appartenance à la race (CAR)
- Reconnaissance en cours de deux nouvelles races : MBOUZI YA SHIMAORE à Mayotte et Anglo Nubienne.

Les associations s'investissent avec Capgènes dans plusieurs programmes de recherches :

- SEROCAPTANK : travail sur le CAEV et les abcès à partir du lait de tank (Poitevine), en cours de déploiement sur d'autres races.
- Amélioration de la gestion des parentés dans le cadre du programme APACAP soutenu par France Génétique Elevage.

Poursuite du travail sur la meilleure **gestion de la variabilité génétique à partir des données de génotypage** :

- Renforcement du génotypage grâce au programme RAGEMO avec plus

de 200 génotypages réalisés, particulièrement en chèvre Peï, Corse et Savoie.

- Analyse de la différenciation des races et meilleure compréhension de l'histoire des races.
- Analyse de la variabilité génétique intra race au sein de chaque race
- Création dans le cadre du programme RAGEMO d'un rapport individuel de variabilité génétique pour les associations intégrant la consanguinité, l'apparentement avec les animaux déjà génotypés, l'estimation du croisement, la caractérisation de gènes d'intérêts.

### Le travail de fond se poursuit pour faciliter l'installation en races locales :

- Élaboration et diffusion de références technico-économiques par le suivi d'exploitation avec le logiciel COUPROD et l'analyse par IDELE.
- Diffusion de films sur l'installation en races locales.
- Participation à de nombreux salons nationaux ou régionaux.
- Forte activité sur les réseaux sociaux et via les sites internet.

La recherche d'animaux pour les futurs porteurs de projets peut être un frein d'où l'importance des pépinières et des plateformes de vente de reproducteurs de chaque race et la promotion des adhérents de chaque association. Une démultiplication des canaux d'informations semble pertinente.

### PROJETS 2024 :

- Renforcer le génotypage pour mieux gérer la variabilité génétique et l'intégrer progressivement dans la conduite des programmes de sélection.
- Poursuivre l'accompagnement des races locales par un soutien financier à IDELE.
- Accélérer le déploiement des outils de gestion des inventaires pour les éleveurs en lien avec le SMQ certification des parentés caprines.
- Mettre au point une formation pointage spécifique.
- Enrichir les références autour des coûts de production pour faciliter l'installation
- Promouvoir l'éco pâturage

# NOS DERNIÈRES PUBLICATIONS



Vidéo parcours de Fred





# Capgenes

**LE PARTENAIRE GÉNÉTIQUE  
AU SERVICE DE VOTRE RÉUSSITE**

## **Agropole**

2135, route de Chauvigny  
86550 MIGNALOUX-BEAUVOIR

☎ +33 (0) 5 49 56 10 75

✉ [capgenes@capgenes.com](mailto:capgenes@capgenes.com)

🌐 [capgenes.com](http://capgenes.com)